

KATASTROFICKÝ SCÉNÁŘ PLANETY ZEMĚ

AUTOR HOMO SAPIENS

Odlesněné
plochy, kde
kdysi rostly
stromy
Kauri



Setkají se dvě planety: „Ty ale vypadáš špatně,“ povídá první planeta té druhé, „nejsi nemocná?“

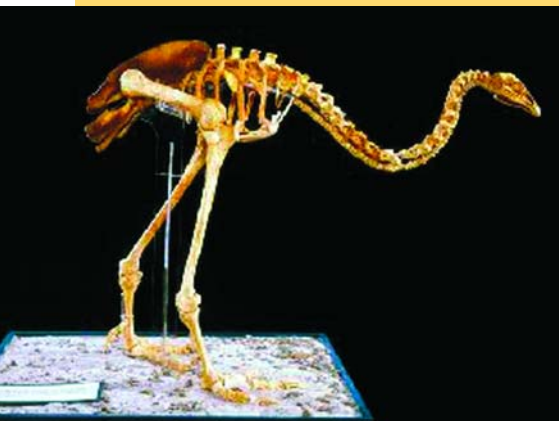
„Jsem,“ vzlykne druhá, „mám divnou nemoc, jmenuje se Homo sapiens.“

„Ale to nic není“ odtuší ta první planeta, „tahle nemoc netrvá dlouho, ta tě brzy přejde.“

V předešlých dílech seriálu o katastrofách jsme se zaměřili na události, které by se staly i bez přítomnosti člověka na zemi. Lidský faktor v nich nehrál roli. V poslední době však člověk svým jednáním nejen ke katastrofám přispívá, ale dokonce stojí na jejich počátku.

Člověk jako druh žije na světě relativně velmi krátkou dobu, přece však dokázal způsobit takové škody jako žádný jiný před ním.. Neexistuje jiný druh, který by podobně jako člověk vytlačil v krátkém čase tolik jiných druhů, a tak dlouhodobě znamenal skladbu živočichů na zemi. Člověk sám sebe často nazývá vrcholem evoluce, tato myšlenka stup-

novitého uspořádání světa inspirovaná učením o stvoření světa jakoby člověka opravňovala k tomu (a zároveň ho omlouvala), že, pokud to poslouží jeho blahobytu a pokroku, smí zasahovat do svého životního prostředí (životní prostředí při současném počtu lidské populace = celá planeta), smí ničit, zabíjet a často nevratně poškozovat přírodu. Člověk toto všechno už samozřejmě dávno ví, uvědomuje si, že by neměl kácet deštné pralesy, vypouštět zplodiny do ovzduší, dopustit, aby populační křivka stále stoupala ecc., ale navzdory tomu není schopen myslet dál než za horizont několika desetiletí. Ovšem takové chování není specifikem poslední doby ani naší



Pták Kiwi

Vlevo kostra ptáka Moa

předkové před stovkami let se nechovali k přírodě zrovna šetrně, jen nedostatek technických prostředků jim zamezil zlikvidovat tolik druhů jako nám. Došla tedy evoluce svého vrcholu, když na něm stojí tvor, který v ničení ostatních druhů dosáhl nebývalého „úspěchu“ a nebere přitom v potaz to, že jeho chování může i pro něho mít v důsledku fatální následky? Za rychlý vývoj a mohutnou podporu jednoho orgánu, který toto vše způsobil – mozkou, může evoluce požadovat vysokou cenu.


Druhová rozmanitost v přírodě ustupuje „pokroku“ nebo spíše tomu, co za pokrok naše civilizace považuje. Nejedná se jen o to, že kdesi v pralesích dnes vymizí nějaký druh brouka nebo kapradiny, v budoucnu může nastat tzv. efekt motýlích křídel, kdy změna zdánlivě nevýznamná může mít nedozírné následky. Pojďme si ukázat na konkrétním příkladě Nového Zélandu, co se stalo s tamější přírodou, když na tento panenský ostrov poprvé vkročila lidská noha.

Přibližně před 1000 lety přistály na novozélandských březích první kanoe Maorů, dříve obývajících střední Polynésii, Nový Zéland byl

tou dobou ptačím rájem, ptáci kralovali na zemi i ve vzduchu, obrovští – až třímetroví – ptáci Moa (*Dinornis*) představovali takové ptačí „žirafy“, nelétaví ptáci kiwi byli takřka všude, savci, kteří by jim mohli být predátory, na tomto ostrově neměli místo. Až přišel člověk, kterému se podařilo za neuvěřitelně krátkou dobu některé druhy vyhubit zcela, další přežívají v malém počtu. Ptáky Moa hubili Maori po tisících. To, co nestihli lidé, dokončila zvířata, která na ostrovy člověk přivezl – pár krys, které připluly na lodích s Maory zdeminovalo značnou část populace známých ptáků kiwi. Později v tomto díle zkázy pokračovali vačnatci, především v zastoupení kusu liščího (*Trichosurus vulpecula*), majícího podobnou skladbu potravy jako například náš tchoř. Kusu, který snad utekl nebo byl vypuštěn z několika farem, kde byl chován kvůli své srsti, dokáže spořádat mnoho vajec ptáka kiwi „na posezení“. Dnes tak ve volné přírodě uvidíme tento symbol Nového Zélandu již jen vzácně. Výčet radikálních změn ve složení flóry a fauny nebude ještě ani zdaleka úplný, když si připomeneme osud obrovských po-



rostů stromu kauri (*Agatis australis*) starých tisíce let majících kvalitní a tvrdé dřevo. Většina jich byla vytěžena v 19. a 20. století, dnes z těchto původních lesů zbylo jen pár ostrůvků, obrovské pařezy tisíciletých velikanů můžeme kolem cest však vidět dosud.

Je tedy otázkou, nakolik je země Pána prstenů tím neposkvřeným rájem inzerovaným katalogy cestovních kanceláří a nakolik je to jen člověkem vybydlený kout země s několika živými vzpomínkami na ztracený ráj. Na Novém Zélandě šel proces rychleji a viditelněji, protože se jedná o relativně malou plochu, ale planeta se i vlivem globalizace a pronikáním člověka na kdysi nepřístupná místa stává také takovou malou vesnicí. Uvědomí si člověk včas, že jednou po něm, tak jako kdysi po největším a nejsilnějším zvířeti Nového Zélandu – ptákovi Moa, může zbýt jen pár kostí a zkamenělých šlápot v blátě? Díky evoluci – ruletě, jejíž kulička náhodně určuje výherce – jsme se zrovna ocitli nahoře, může se však lehce stát, že se sami vyloučíme z další hry, všechnen náš bank propadne krupiéroví a my uprázdníme místo dalším sázejícím. 

Vzrostlý kauri, jehož stáří je asi 800 let

Dole pařez obrovského Kauri ve srovnání s rozpaženýma rukama dospělého muže



LITERATURA:

- Ridley M.: Původ ctnosti, Portál 2000
- Wuketits F.M.: Přírodní katastrofa jménem člověk, Granit 2006