

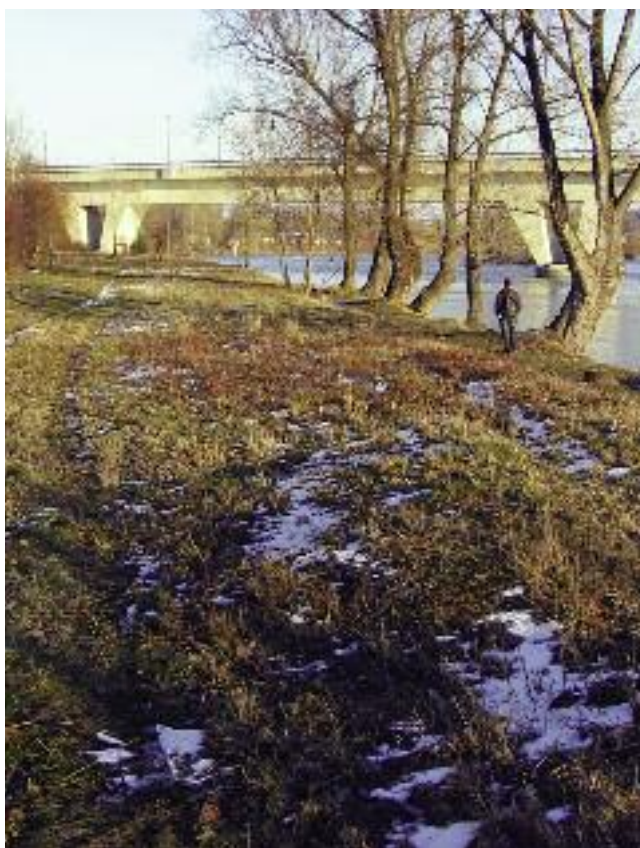


## ČESKÁ KRAJINA 21. STOLETÍ

# řekni, kde ty kytky jsou...

Tajfun jménem hospodářský liberalismus devadesátých let spolu s předchozí vlnou tsunami – komunismem - přinesly české krajině katastrofu rozměrů dříve nevídaných. Třicetiletá válka ani tisíciletá povodeň neměly takové důsledky ve změně struktury, krajiny. Padesátá léta se nesla v duchu „plánů souhrnných pozemkových úprav“. Bylo rozoráno 450 000 ha luk, 240 000 ha mezí, 50 000 remízků a zlikvidováno kolem 45 000 km liniové zeleně. Průměrná velikost pozemků se zvětšila téměř stokrát, z 23 arů v roce 1948 na 20 ha k roku 1990. Plošné odvodnění postihlo přes 1,5 milionu ha. Jako by někdo vzal nad pozemkovou mapou do ruky gumu a všechny linie překreslil. Jen tu a tam mu uniklo něco, co zůstalo v paměti krajiny. Václav Cílek velmi přehledně shrnuje paměťové struktury krajiny do 4 skupin. Tou první je reliéf, který může být např. těžbou uhlí poničen již nenávratně. Klima a mikroklima jako druhý faktor ovlivňují vznik a vývoj ekosystémů v krajině (a potažmo i reliéf). Substrát – vrchní vrstva půdy – může být odlišná od geologického podloží a určuje bohatství flory a fauny. Poslední v řadě je lidský vklad do přírodních procesů – tedy jak člověk o krajinu pečuje a uchovává její paměť. Jen tu krajinu, kde se cítíme doma a kterou máme rádi, jsme schopni chránit. Dalším přínosem je, pokud tato krajina dává člověku i užitek, což je dnes primární záležitost. Tam, kde neznáme přirozené hranice krajiny, kde neznáme pověsti, jména, lokální příběhy, pocit domova ztrácíme. Je proto správné věnovat péči v krajině památným místům, kamenům, stromům, drobným

sakrálním i profánním objektům citlivě zasazeným do krajiny, protože jimi velmi často začíná citová vazba ke krajině domova, která nakonec vyústí i k vyváženějšímu a citlivějšímu vztahu k životnímu prostředí vůbec.

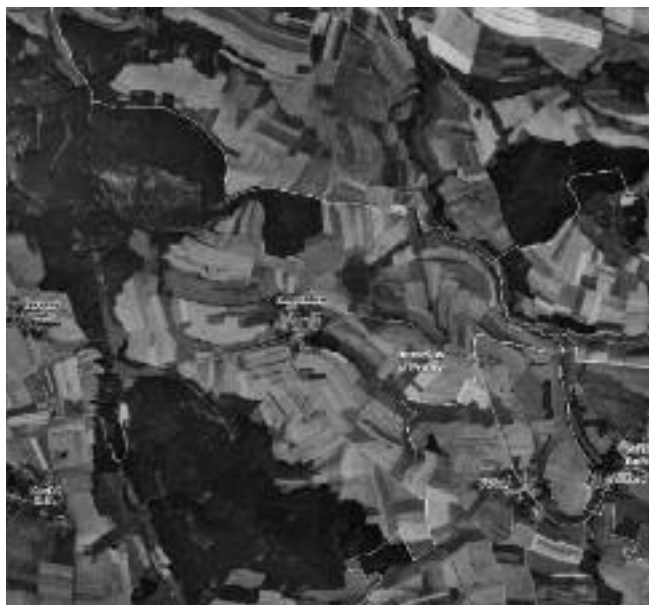




*Křížek u cesty přežil léta komunismu, nepřežil však zemědělcé, který má na pastvinách krávy. Krávy, které si o kříž drbaly záda, ho za pár měsíců ulomily. Stejně tak dopadly další dva křížky v okolí. Okrouhlice, Benešov u Prahy.*

Ti, kdo dnes krajinou chodí, nebo spíš jezdí v traktorech, kdo ji obdělávají, jsou daleko více strojníci a řidiči, plánování sklizně se děje kdesi u stolu, po poli se pěšky nechodí, je tam bláto, tak co tam. Krajina už nějak není vnitřně naše, všimli jste si také, že pokud jedete autem, okreskami mezi vesnicemi se často po silnicích procházejí maminky s kočárky a lidé se psem? Kam také jít, když všude kolem je hluboká orba, cestu na pole za sebou zaoral odjíždějící traktor a tak jediných volně průchozích sto metrů tam a zpět na usnutí dítěte je silnice. Jakoby krajina přestala být domovem a odpovědnost za její stav převzal někdo jiný a ten by měl vysázet alej, prořezat planící stromy u cesty a opravit boží muka. Je to ale vůbec ještě dnes k něčemu? Na co alej, když cesta polem již zanikla a nikdo po ní nechodí, kdo by dnes jedl kyselá jablka staré jabloně a pro těch pár svíčkových bab je škoda křížek opravovat. Není ale řešením nakoupit z dotací kraje/ EU/ MŽP/ .... stádo ovcí, založit pár mezí a dívat se na romantický obraz z doby Jindřicha Šimona Baara a Boženy Němcové. Pak by jen chybělo, aby k absurdnímu obrazu skanzenu byli najímáni herci, kteří by se převlékli do krojů, kolem by se proháněli Sultán a Tyrl a komisař EU by dohlížel, zda se to vše shoduje s domácí tradicí. Pak by se v plné pravdě ukázala věta Ivana Dejmala, že „harmonická“ kulturní krajina je prožraným svrchníkem po dědovi.

Otázka, která se celou dobu nabízí – proč tedy chránit evropskou kulturní krajinu, která je zvláště v postkomunistických zemích spíše venkovskou pustinou? Má to nějaký jiný než jen estetický účel (i když i ten je bezpochyby důležitý)? Pro člověka – a věřím, že i zarytého měšťáka, který se rád prochází nanejvýš botanickou zahradou – je důležité někam patřit, nebo znát tu



„svou“ krajinu, což nemusí nutně mít ten původní význam krajiny – kam jen oko dohlédne – až na kraj obzoru. Budeme-li ji mít prochozenou (pozor, ne projetou autem), přečtenou, budeme se do ní vracet a navážeme s ní kontakt. Byť by to měl být kontakt s „kulturní divočinou“, která nám zůstala po společenských převratech dvacátého století.

Je věcí názoru, zda současný stav české krajiny označíme jako katastrofální, uspokojivý nebo dobrý. Myslím, že co se týče stavu krajiny, je to podobně jako s politickou situací – národ má jen takovou vládu a politiku, jaké si zaslouží, stejně tak za stav krajiny kolem nás si 22 let po revoluci můžeme především my sami. Pojdme začít u sebe, založme spolek pro obnovu nějakého zaniklého krajinného prvku, čtěme si historii kraje, kde žijeme, a hlavně, neseďme doma, krajinu pohledem z okna nepochopíš. Pak se snad stane to, že změny v krajině budou věcí veřejnou, která zajímá každého obyvatele a ne jen úředníka na daném odboru. Obujte si pevné boty a vyražte ven – třeba na sebe někde narazíme, poznávací znamení – prázdný košík na houby a zabahněné boty.

