

Pohled ze sjezdovky nad Rokytnicí nad Jizerou do údolí je z letošního března

Já jsem lyžař a kdo je víc!



Parafráze na heslo z padesátých let, kdy horník byl vynášen jako vzorný prototyp pracujícího, otevře naše dnešní zamyšlení nad tím, do jaké míry dnes určují ráz horské krajiny lyžařská střediska a jejich provoz vůbec.

Snad žádný jiný sport nemění krajinu tak razantně jako tento. Kdyby Hanč a Vrbata dnes sjížděli svahy Krkonoš, nestačili by se divit, jaké vymoženosti si člověk vymyslel a postavil, aby se mohl na sněhu pobavit. Hukot sněžných děl chrlící ledové krystalky, lanovky jedna vedle druhé, které jsou schopné vyvézt stovky lidí za hodinu, za tmy záře silných reflektorů osvětlující sjezdovku pro večerní lyžování – to vše by bezpochyby lidé z 19. století považovali za naprosté sci-fi, a kdyby ještě na svahu zahlédli lyžaře v kombinéze a v helmě s připravenou kamerou nahore – pak by ho mohli mít za podivného robota nebo mimozešťana. Nicméně pokrok nezastavíš a dřevěné lyže s tulenými pásy si dnes připlnou jen příznivci historického lyžování,

my ostatní jsme většinou zkusili sjezdovně lyžování alespoň jednou v životě na školním lyžařském výcviku. Kdo propadl tomuto adrenalinovému sportu v moderně vybaveném středisku, ten se nerad vrací na neupravené a úzké sjezdovky s pomalými vleky pro jednoho nebo dva lidi.

V našich pohraničních horách, kde se nachází většina velkokapacitních lyžařských center, je v posledních desetiletích tendence neustále rozšiřovat a technicky zdokonalovat sjezdovky, lanovky, vleky, přídatná zařízení jako sněžná děla atd. Dopady na tamní krajinu jsou evidentní. Zkusme si shrnout nejprve ty záporné:

- nepřírodně vyklučaná plocha tam, kde dříve byl les nebo jiné společenství, z toho plynoucí fragmentace krajiny, snížená stabilita ekosystému, velmi chudá společenstva travin tvořená často geneticky nepůvodními druhy ze směsí používaných k zatrávňování sjezdovek
- hluk ze sněžných děl, která jsou dnes nezbytnou součástí každého lyžařského střediska
- světelné znečištění z večerního lyžování
- vysoká energetická náročnost celého provozu (elektřina, voda na zasněžování - k vytvoření 1 m³ umělého sněhu je třeba 250–500 l vody, tj. 700 000 – 1 200 000 litrů na 1 hektar sjezdovky)
- změna hydrologických podmínek v lokalitě
- ekonomický přínos neplyne mnohdy zpět do místního regionu, majitelé a investoři snowparků mívají sídlo úplně jinde

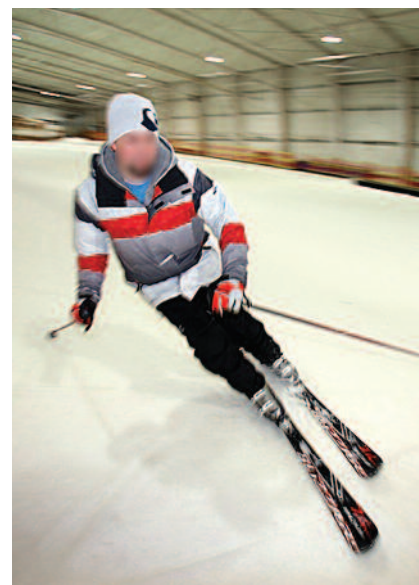
Na druhé straně sjezdové lyžování má i své neoddiskutovatelné přínosy:

- jedná se o oblíbený sport lidí nejen z hor a podhůří
- pokud je majitel místní, zisk se vrací zpět do regionu
- světelné znečištění z večerního lyžování trvá na rozdíl od toho městského jen několik hodin
- na odebírání vody z okolních toků pro zásobování sněžných děl jsou dnes určeny alespoň nějaké podmínky, v řekách a potocích se musí zachovat tolik vody, kolik tam přirozeně teče 35 nejušších dní v roce

Zdá se, že člověk – lyžař se snaží zuby nehty provozovat tento sport i nyní, když u nás na severní polokouli mizí kvůli klimatickým změnám ta nejzákladnější podmínka, totiž sníh. Čím menší sněhová pokrývka, tím vyšší povrchová teplota, a tedy ještě menší sněhová pokrývka. Je to začarovaný kruh. Na ranní Panoramě na ČT2 mohl (a nejen letos) v zimě divák vidět bílé pruhy sjezdovek dobře se vyjímající v okolní tmavé krajině. Lanovky však díky sněžným dělům pracovaly

Sněžné dělo na jednom z harrachovských svahů





Ráno na pláž a odpoledne na sjezdovku? V Dubaji je to možné. Uvnitř nákupního centra Mall of the Emirates si můžete zalyžovat na 400 m dlouhé sjezdovce s převýšením 60 m.

téměř celou sezónu. Zatím zimy ještě nejsou tak mírné, aby se nenašlo pár dnů a nocí, kdy by teplota neklesla pod 3 stupně. Lanovky, děla, osvětlení a úpravy sjezdovek mají jeden společný jmenovatel – totiž neustálou spotřebu energie. V alpských zemích je souhrnně spotřeba energie zasněžovacích zařízení odhadovaná na neskutečných 600 GWh ročně, což ale nepřímou ovlivňuje životní prostředí i mimo lyžařské resorty. Jedná se například o výstavbu nových zdrojů energie, produkce emisí CO₂, atd.

Z ekonomických studií vyplývá krátkozrakost budování nebo rozšiřování skiareálů, které nebudou moci v časovém horizontu desítek let zajistit kvalitní podmínky pro lyžování bez velkých nároků na vodní zdroje a energii (v Alpách se jako neperspektivní jeví již dnes areály v nadmořské výšce pod 1 500 m). Lyžař-

ské areály v nižších polohách budou patrně zanikat nebo bude vzrůstat výroba technického sněhu a s ní i spotřeba energie a vody. V České republice by doporučený přesun sjezdových tratí do vyšších poloh přinesl další těžké problémy ochrany dotčených pohoří.

Jak z toho začarovaného kruhu ven? Ve sjezdovém lyžování zatím člověk byl vždy schopen vyrovnat krok s přírodou – tedy se změnami klimatu na severní polokouli Země projevujícími se globálním oteplováním: zmenšila se sněhová pokrývka – v padesátých letech minulého století bylo vynalezeno sněžné dělo; průměrné zimní teploty mají stoupající tendenci – sněžná děla má již každé větší lyžařské středisko; zimní teploty neklesají pod bod mrazu – výroba technického sněhu je upgradována a po přidání jistých chemikálií lze sníh vyrobit i při teplotách nad nulou. Jak to bude dál, až jednou naši vnuci budou i v zimě nosit triko s krátkým rukávem? Kdo ví, třeba k nám budou jezdit inženýři z Dubaje, aby nám postavili kopii jejich legendárního lyžařského střediska, kde si i dnes můžete zalyžovat v kryté chlazené hale na sjezdovce dlouhé několik set metrů, zatímco o kousek dál se lidé opalují na pláži. Nechtěla bych se toho dožít. Co pro to můžeme udělat my, kteří sice rádi lyžujeme, ale zároveň máme špatné svědomí, když víme, jaký „lyžařský průmysl“ vlastně podporujeme? Můžeme zkusit v resortu, do kterého se chystáme, najít nějaké ubytování s ekologicky

šetřným provozem. Na trhu jsou k dostání i lyže pro ty, kteří nechtějí materiálem zatěžovat životní prostředí a jsou z rozložitelného materiálu. I když si vyberete vaši zimní dovolenou v alpském „biohotelu“ (u nás je nabídka podobných zařízení bohužel malá), stále vaše ekologická stopa bude po týdenním sjezdovém lyžování o hodně větší. Pokud se skutečně chcete věnovat zimnímu sportu na lyžích, který je šetrný k přírodě, vyjeďte si na běžkách, běžkařské trasy sice nejsou lemované sněžnými děly a tudíž vám pod nohama může najednou dojít v kopci sníh, ale budete víc součástí přírody než na vysokokapacitní lanovce. Snad se tedy někdy v budoucnu potkáme někde v Jizerských horách – pokud ovšem bude dost sněhu a nebude se opakovat situace z letošního závodu – proslulé Jizerské padesátky – kdy trasa byla zmenšena na okruh 3,3 km s navezeným technickým sněhem, který se jel 15 x. Skol!

