

KAVKA VE MĚSTĚ

ANEB DĚTI MAPUJÍ ROZŠÍŘENÍ PTÁKŮ

Výchovné aktivity pro děti zaměřené na ornitologickou problematiku se většinou odehrávají v „divočině“, daleko od ruchu velkých měst. Provozovat ornitologii s dětmi ve městě je opravdu těžké a naráží na celou řadu nedostatků – neatraktivním prostředím počínaje a nízkým počtem druhů konče.

Pražské sdružení Ornita ale dokazuje, že jde o problémy spíše tradované. Série jeho projektů věnovaných převážně synantropním druhům ptáků ukazuje, že i města nabízejí řadu možností k pozorování a především poznávání „divoké“ přírody a představují atraktivní ornitologické prostředí. Cílem přitom není pouze předávání znalostí, ale i aktivní zapojení dětí do sledování vybraných druhů. S výukovými a terénními aktivitami je spojena i výtvarná a fotografická soutěž a tvorba prezentací.

Nedílnou součástí projektů je i doprovodná výstava a slavnostní vyhlášení a ocenění vítězů, které se již tradičně odehrávají v Národním muzeu, se kterým sdružení Ornita dlouhodobě spolupracuje.

Po sovách, krkavcovitých a exkurzu do savčí říše v podobě sledování pražských veverek přišla na řadu kavka obecná. Jedná se o ohrožený druh naší fauny, jehož populace v posledních 20 letech prodělala silný

pokles. V současnosti hnízdí výhradně synantropně, z volné krajiny téměř zcela vymizela.

Jak sledování kavek dopadlo? V rámci projektu proběhlo 132 přednášek. Do akce se zapojilo téměř 4.000 dětí z 25 pražských a středočeských škol. Mapování neprobíhalo pouze v Praze, ale i ve větších městech Středočeského kraje. V Praze bylo lokalizováno 29 hnízdišť, především v širší oblasti centra (Staré město, Malá Strana), další významná hnízdiště byla zjištěna v oblasti Dejvic a Hradčan. Slavnostní vyhlášení nejlepších mapovatelů a vítězů výtvarných soutěží se uskutečnilo 18. 10. 2010 v Národním muzeu, o týden dříve zde byla v Panteonu otevřena výstava dětských prací na téma „Kavka ve městě“.

Na projektech Ornity je sympatické, že se nejedná „pouze“ o ekologickou výchovu. Získaná data jsou využitelná i profesionálními ornitology – nejen při mapování hnízdního rozšíření ptáků Prahy, ale i při



Slavnostní vyhlášení vítězů soutěže Kavka ve městě
18. října 2010 v Národním muzeu

Výstava Kavka ve městě se nacházela v ochozu Pantheonu Národního muzea, od října 2010 do ledna 2011 ji shlédlo více než 10 000 návštěvníků.

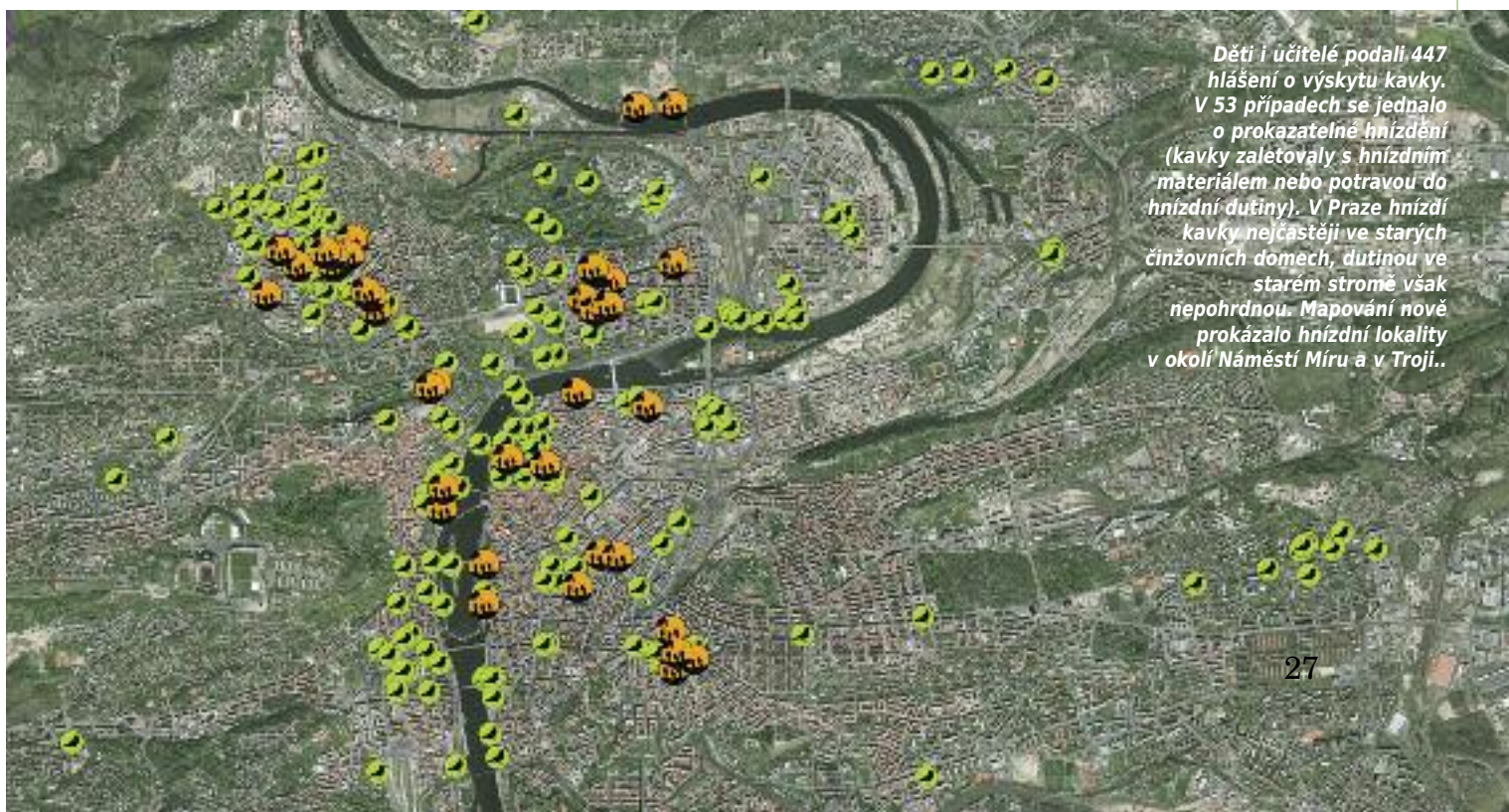


Vítězem v soutěžní kategorii KAVKOVNÍK se stal kolektiv žáků ze ZŠ Campanus z Prahy 11

ochraně kavek a jejich hnízdišť. Právě kavka je spolu s dalšími synantropním ptačím druhem (např. rorysem obecným) velmi ohrožena rekonstrukcemi budov na nichž hnízdí. Projekty Ornity tak ukazují i na možnost profesionálního využití dat sbíraných laickou veřejností (a dokonce i dětmi).



Vítězové soutěže Kavka ve městě si převzali diplomy a věcné ceny z rukou zástupců partnerských organizací..



Děti i učitelé podali 447 hlášení o výskytu kavky. V 53 případech se jednalo o prokazatelné hnízdění (kavky zalétávaly s hnízdním materiálem nebo potravou do hnízdní dutiny). V Praze hnízdí kavky nejčastěji ve starých činžovních domech, dutinou ve starém stromě však nepohrdnou. Mapování nově prokázalo hnízdní lokality v okolí Náměstí Míru a v Troji..



Výstava byla vyvrcholením projektu EVVO pro žáky základních a středních škol. Součástí projektu byly přednášky s ukázkami živých kavek, terénní pozorování zimujících kavek a účast v soutěži v kategorii výtvarné, fotografické, přírodovědné a mediální.

Co je projekt Kavka ve městě?

Projekt občanského sdružení Ornita se zaměřuje na problematiku druhové ochrany kavky obecné ve městském prostředí.

Hlavním cílem projektu Kavka ve městě je zmapování hnízdních lokalit kavky obecné v Praze a dalších sídlech ve Středočeském kraji. Hlavními účastníky – pozorovateli kavek – jsou žáci místních základních škol, kteří absolvovali přednášku o kavce a následně se zapojili i do pozorování a hlášení hnízdicích párů během hnízdní sezóny 2010.

Jaký je cíl projektu Kavka ve městě?

Hlavním cílem je sběr informací o obsazených hnízdních lokalitách kavky obecné. Získané výsledky poslouží i odborníkům z České společnosti ornitologické a Agentury ochrany přírody a krajiny ČR. Dále projekt Kavka ve městě nabízí základním školám využití jednotlivých částí projektu v environmentálním vzdělávání, a to napříč jednotlivými vyučovacími předměty a poutavou a hravou formou tak doplňuje teoretickou výuku ve školách.

Do mapování kavky se můžete zapojit i vy zadáváním svých pozorování přímo do mapy přístupné na stránkách www.ornita.cz!



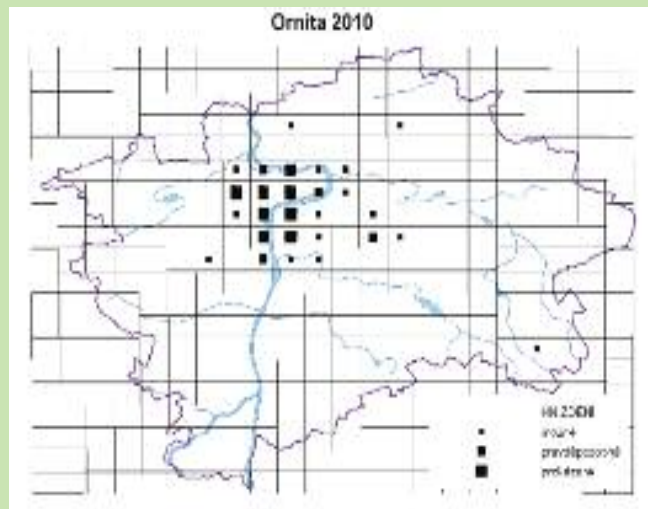
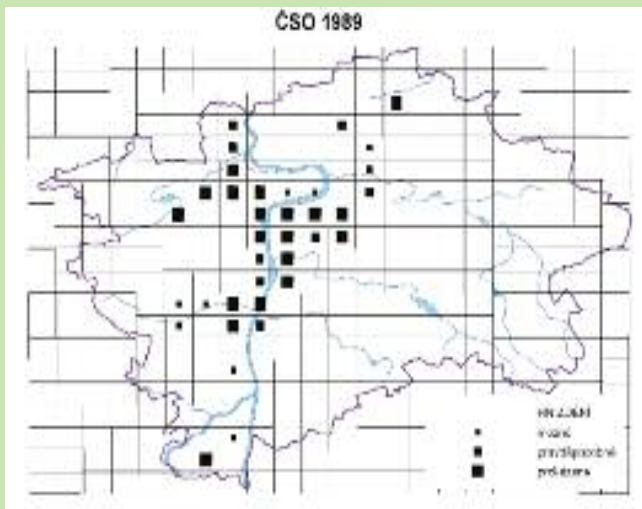
Kavka patří do skupiny krkavcovitých pěvců. Dalšími zástupci jsou krkavec velký, havran polní, vrána šedá a vrána černá, straka obecná, sojka obecná a ořešník kropenatý.



Víte že...

- ❖ kavky dávají přednost hnízdění v koloniích?
- ❖ byla kavka zařazena do Červeného seznamu v kategorii „téměř ohrožená“?
- ❖ již téměř vymizely kavky hnízdicí ve volné krajině?
- ❖ mláďata krmí oba rodiče o něco déle než jeden měsíc?
- ❖ část kavek, které přes léto hnízdí u nás odlétá na zimu do Francie?
- ❖ v zimě tvoří kavky smíšená hejna s havrany?
- ❖ od přelomu tisíciletí pozorujeme poměrně rychlý růst pražské populace kavek?
- ❖ v potravě dospělých kavek převažuje rostlinná složka?

Sítové mapování Aby se mohly výsledky mapování vzájemně porovnávat, používají přírodovědci metodu tzv. sítového mapování. Ta umožňuje mimo jiné sledovat změny početnosti v základních mapovacích jednotkách – mapovacích čtvercích. Praha byla pro potřeby mapování rozdělena do 277 čtverců. Je pravděpodobné, že se kavky vyskytují i v některém čtverci, ze kterého nemáme žádná ohlášení.



KAVČÍ CESTOVÁNÍ

Podobně jako ostatní volně žijící ptačí druhy jsou i kavky obecně kroužkovány, především za účelem zjištění jejich přesunů.

Do roku 2009 bylo na území České republiky a Slovenska kroužky Národního muzea označeno 8888 kavek. K dispozici máme údaje o zpětných nálezech 187 našich kroužkovanců, u nás byli zjištěni 4 polští ptáci.

NAŠE KAVKY

Naše populace kavek je částečně tažná. Vysloveně tažná jsou mláďata v prvním roce života. Jejich nálezy z října až února prvního roku života pocházejí z průměrné vzdálenosti 386 km od rodiště (nejvzdálenější nález 1348 km ve Francii). Tah mláďat probíhá výhradně jihozápadním směrem do Německa (3) a Francie (10). U starších ptáků není tah na dlouhé vzdálenosti tak častý – v říjnu-únoru – byly dospělé kavky zjištěny průměrně pouze 100,3 km od hnízdiště.

Mláďata se v následujících letech usazují v průměrné vzdálenosti 22,5 km od rodiště, dospělé kavky jsou zcela věrné hnízdišti.

ZIMNÍ HOSTÉ

Na podzim a v zimě se u nás vyskytují kavky původem ze severovýchodu. Tito ptáci se objevují většinou koncem října a mizí v polovině března - doba jejich pobytu se časově shoduje s výskytem severských havranů, s nimiž tvoří smíšená hejna a společná nocoviště. Zatím u nás byli zjištěni ptáci z Polska a Běloruska. Cizí ptáci a příslušníci naší populace jsou v zimě od sebe separováni – hosté ze severovýchodu

Mapa : Nálezy našich kavek obecných: na podzim (žlutě), v zimě (modře), na jaře (zeleně) a v hnízdní době (červeně). Místa kroužkování a nálezů v tomtéž tahovém období jsou spojena, v následujících letech jsou uvedena pouze místa nálezů. Zobrazeny jsou pouze nálezy nad 100 km.

se pohybují spolu s hejny havranů i na polích ve volné krajině a využívají společná nocoviště. Naši ptáci tráví zimu většinou v párech, nocují v intravilánech a i v průběhu zimy navštěvují hnízdiště (hnízdni dutinu).

Kroužkování kavek v číslech

Nejvyšší zjištěný věk naší kavky	8 let
Nejvzdálenější nález	1348 km (Francie)
Počet okroužkovaných kavek (1934-2009)	8888
Počet zpětných hlášení	244

V současné době probíhá mapování kavek prostřednictvím webových stránek www.ornita.cz. Do mapování se může zapojit široká veřejnost. 