

PTÁK ROKU

PTÁKEM ROKU 2017 SE STAL DATEL ČERNÝ



Rok se s rokem sešel a pomyslné žezlo Ptáka roku putuje od červenky obecné (*Erithacus rubecula*, viz Nika, 37, 1, 25-29, 2016) ještě hlouběji do lesa k našemu největšímu šplhavci, datlu černému (*Dryocopus martius*). Známy „lesní doktor“ se v poslední době šíří a setkání s ním už není vzácností, i když stále zůstává nevšedním zážitkem. Nepatří sice k ohroženým druhům, ale biotop, který obývá – tedy lesy se starými stromy, čelí mnoha negativním vlivům, především změnám klimatu a nešetrným zásahům ze strany člověka. A právě na nesporný význam lesů chce Česká společnost ornitologická (ČSO) volbou v pořadí již 27. Ptáka roku poukázat.

JAKÝ VLASTNĚ JE?

Datel černý je se svou délkou až 50 cm opravdu impozantním tvorem. Mohutný zobák a silné běháky s ostrými drápy vzbuzují respekt a střizlivé černé zbarvení, ozdobené jen trochou červeně, mu dodává elegantní vzezření. Datla můžeme považovat za typicky lesního ptáka, i když se v poslední době stále více přibližuje k lidským sídlům a obývá také menší lesní celky. Dnes už není výjimečné ani pozorování datla v hlavním městě, a to nejen v lesích na okrajích Prahy, ale byl

zaznamenán i v Botanické zahradě v Troji nebo na Petříně.

K životu na stromech je zmiňovaný opeřenec dokonale přizpůsoben. Šplhání po kůře usnadňují kromě silných svalů rovněž tuhá ocasní pera, o která se opírá. Společným znakem šplhavců zůstává dláťovitý zobák schopný tesat dutiny do kmenů. V něm se ukrývá další jedinečné zařízení – dlouhý lepkavý jazyk se zpětnými háčky. Pomocí svalů je připevněn k jazylce, která se obtáčí kolem lebky. Datel proto dokáže jazyk velice

rychle vymrštit na vzdálenost přesahující délku zobáku nejméně o 5 cm. Pomocí této skvěle fungující špičaté harpuny pak pronásleduje hmyz přímo v chodbičkách.

Pro pozorného milovníka přírody jistě není překvapením, že datel patří mezi typické samotáře. Jedině v hnízdní době, obvykle od února do června, žije pár pospolu v jednom teritoriu. Ale i tehdy nocují samec a samice každý zvlášť ve své dutině. Jakmile samice naklade 3-5 čistě bílých vajec na dno až 60 cm hluboké hnízdní dutiny, střídají se partneři v zahřívání, přičemž noční službu má vždy samec. Pomáhá i při krmení mláďat, která hnízdo opouštějí ve stáří necelého měsíce.

Okraje potravních otvorů vytvořených datly černými bývají roztrpěné, nízko na kmeni a nacházíme pod nimi hromádky až deseticentimetrových třísek.





Rozsah červené barvy na hlavě představuje u datla černého spolehlivý určovací znak pohlaví. Zatímco u samce (obrázek vlevo, obr. 1) se čepička táhne od kořene zobáku po celém vrchu hlavy, samice (vpravo, obr. 2) má pouze menší skvrnu v týle.

Po vylétnutí se potomci ještě zdržují v teritoriu rodičů, dokud je staří nakonec nevyženou.

PROČ PŘÁVĚ DATEL?

V letošním roce jsme chtěli vyzdvihnout význam druhově bohatého lesa. Pro biologickou rozmanitost (biodiverzitu) je ideální takový porost, který se co nejvíce blíží přirozenému lesu. Rostou v něm dřeviny různého stáří a různých druhů, alespoň část starých stromů je ponechána k dožití a své nezastupitelné místo v něm má i mrtvé dřevo. To sice samo už nežije, ale obývá jej hned celá řada organismů, od bakterií přes mechorosty a lišejníky ke hmyzu a pavoukocvům, takže se stává významným zdrojem potravy pro další živočichy.

Datel představuje důležitý článek lesního ekosystému. Zvyšuje totiž významně nabídku hnízdních možností pro druhotné dutinové hnízdiče, tedy ptáky, kteří si sami dutiny vydlabat nedokážou. Stejně jako další šplhavci tesá datel dutiny, které využívá k hnízdění, ale i k nocování. Protože si datlí pár většinou buduje každé jaro nový příbytek, mohou staré dutiny využívat další živočichové. Hnízdí v nich větší druhy ptáků, jako jsou holubi doupňáci (*Columba oenas*) nebo dobře známí špačci obecní (*Sturnus vulgaris*),

vejde se tam dokonce i poměrně mohutná sova pušтік obecný (*Strix aluco*). Na lokalitách s nedostatkem přirozených dutin bývají populace některých ptačích druhů na datlu přímo závislé, například sýci rousní (*Aegolius funereus*) nebo hoholi severní

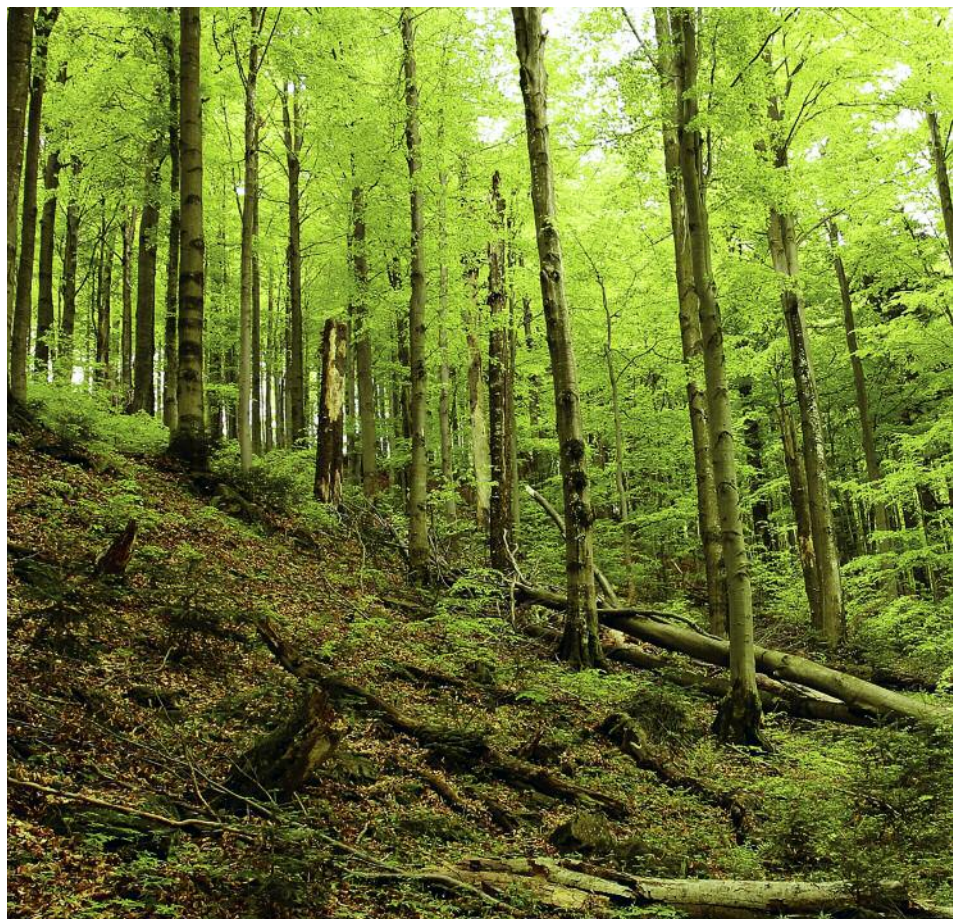
(*Bucephala clangula*) ve skandinávských lesích. Jiné datlí dutiny pak slouží jako úkryt kunám, veverkám, plchům nebo netopýřům. Můžeme v nich ale nalézt také hnízda vos nebo sršňů.

Další význačná role datla v přírodě souvisí s jeho potravním chováním a odtud také plyne jeho trefná lidová přezdívka „doktor lesa“. Během shánění potravy se zaměřuje na všechna stadia dřevokazného hmyzu – především brouky a mravence. Při jejich hledání ve stromech, padlém dřevě a pařezech tesá potravní otvory, které mohou měřit až 50 cm na výšku. Na rozdíl od hnízdní dutiny však bývají nízko u paty kmene a nevedou do hluboké dutiny.

Datli jsou také spolehlivým indikátorem zdravotního stavu porostu. Dokáží rozpoznat hnilobou napadený strom, který už nemá hospodářský význam, i když se nám navenek zdá naprosto zdravý. Právě stromy s hnilobou uvnitř kmene, kde je okolní dřevo zdravé, datel viditelně upřednostňuje. Příliš trouchnivé stromy už nejsou dostatečně stabilní a v silném větru by mohly ohrozit bezpečí hnízda.

CO MŮŽEME PRO DATLA UDELAT SAMI?

Kampaň Pták roku si klade za cíl přilákat pozornost široké veřejnosti k přírodě prostřednictvím konkrétních ptačích dru-





V dutinách po datlu černém hnízdí řada druhů ptáků včetně šýce rousného.


hů. A protože osobní zkušenost nic nenahradí, zveme letos k procházkám do lesů, při nichž můžeme pomoci mapovat aktuální rozšíření datlí černých v celé České republice. Když spatříme nebo uslyšíme na svých toulkách datla, zadejme své pozorování do ornitologické databáze ČSO avif.birds.cz včetně přesné polohy. Získané údaje dobře poslouží přípravě jednoho z klíčových zdrojů informací o ptáčích v České republice – nového atlasu hnízdního rozšíření ptáků v ČR.

Můžeme však udělat ještě více – ponecháme na pozemcích staré stromy k dožití, případně mluvmе o jejich potřebě s lesními hospodáři. To nejjednodušší pak je, zaměříme-li se při nákupu dřeva a výrobků z něj výhradně na české produkty



Mláďata krmí oba rodiče po dobu necelého měsíce. Ve stáří tři týdnů už mládí sami vylézají k vletovému otvoru a hlasitě žádají o potravu.

s certifikací FSC (Forest Stewardship Council; www.czechfsc.cz), které pocházejí z šetrně obhospodařovaných lesů.

Zvláštní číslo časopisu ČSO Ptáci svět věnované datlu černému najdete v pdf na: bigfiles.birdlife.cz/PS_2017-01.pdf. 

PTAČÍ OSKAR

Při vyhlášení tohoto ocenění nevrčí televizní kamery, neblýskají fotoaparáty dotěrných paparazziů a nedojde ani na dlouhé děkovací řeči. Ptáčí druhy, pečlivě vybrané pro kampaň Pták roku, si naši pozornost bezesporu zaslouží: musí být něčím významné, ukázkové a pozoruhodné. Nebudeme zakrývat, že Českou společnost ornitologickou (ČSO), která zmiňovanou akci organizuje od r. 1992, inspirovaly dlouhodobé pozitivní zkušenosti partnerských organizací ze západní Evropy, zejména Velké Británie, Nizozemska a SRN. Cílem akce zůstává rozumně a současně přitažlivě vysvětlit široké veřejnosti i cílovým skupinám, jako jsou děti, zemědělci nebo lesníci, konkrétní otázky ochrany ptačích populací a jejich prostředí v České republice a pokusit se získat jejich podporu pro ochranu přírody.

Při tom platí, že opatření přispívající k péči o zvolený druh, nebo alespoň část z nich, může provádět každý milovník přírody, pochopitelně bez neúměrných finančních nákladů a v souladu se zákony. V neposlední řadě se každoročně potvrzuje, že zájemci, kteří se do kampaně aktivně zapojí, dokáží v jejím průběhu shromáždit řadu cenných údajů nejen o rozšíření, ale nezřídka i o způsobu života (bionomii) cílového druhu. Pro nejrůznější činnosti, při nichž veřejnost vědcům pomáhá získávat potřebné údaje, a to často ve velkém prostorovém nebo časovém měřítku, se vžil označení občanská věda (viz Nika, 32, 1, 30-32, 2011). Je tedy zřejmé, že Ptákem roku by se neměl stát v terénu jen obtížně určitelný, snadno zaměnitelný nebo příliš skrytě žijící opeřenec.

Poselství, zprostředkované v roce 2017 datlem černým, je jednoznačné a srozumitelné: pro zdravou přírodu a tím i pro zdraví lidí zůstávají nejdůležitější přírodní, přirozené nebo alespoň dlouhodobě lesní porosty.

Úspěch dnes již tradiční kampaně ČSO Pták roku povzbudil kolegy, zabývající se jinými skupinami organismů, takže se zájemci, kterým není příroda lhostejná, mohli nebo mohou seznámit se Stromem roku, Pavoukem roku nebo Oboživělníkem roku.

Jan Plesník



Snůška vajec našeho největšího šplhavce leží pouze na vrstvičce třísek, dobře skryta na dně dutiny.

Mláďata datla černého ve stáří 1-2 týdnů ještě nevidí, ale už jim začíná vyrazet peří.

Datli vyhledávají lesní porosty se starými stromy a mrtvým dřevem.