



Sýčci loví drobné obratlovce včetně ještěrek a velký hmyz.

Sýček obecný

Pomyslnou štafetu od loňského ptáka roku datla černého (*Dryocopus martius*, viz Nika, 38, 1, 3-5, 2017) přebírá druh o poznání vzácnější – sýček obecný (*Athene noctua*). Česká společnost ornitologická (ČSO) chce letos jeho prostřednictvím upozornit na dramatické změny, které v posledních desetiletích prodělala naše zemědělská krajina a které právě sýček razantním úbytkem odráží. Kdysi nejběžnější sova, považovaná pověřivými lidmi za posla smrti, se sama dostala na pokraj vymizení a zařadila se k nejvzácnějším ptákům hnízdícím v České republice. Sýčci však podléhají i častým střetům s dopravními prostředky nebo hynou v technických pastech, jako jsou nádrže s vodou či různé umělé dutiny. Letošní kampaň si proto klade za cíl vzbudit větší zájem široké veřejnosti nejen o zmiňovaného ptačího predátora, ale i o vlastní okolí, a vyzývá, abychom se mu pokusili sami pomoci.

SÝČEK SE PŘEDSTAVUJE

Sýček obecný představuje drobnou sovu z čeledi puštíkovitých obývajících Evropu, severní Afriku a východní Asii. Dosahuje zhruba velikosti kosa, přičemž samice je o něco větší než samec. Sýček bývá hnědobíle kropenatý, na kulaté hlavě dominují výrazné žluté oči orámované bílými perními závoji. Teritorium obhájí celoročně a obývá ho v trvalých párech. Různorodou potravu sýčků na jaře tvoří zejména žížaly a velké druhy hmyzu, na podzim a v zimě převažují drobní hlodavci a ptáci. K páření dochází v dubnu, na přelomu dubna a května pak samice klade 4–6 bílých vajec na dno dutiny, kde je zhruba měsíc zahřívá. Mláďata krmí oba rodiče asi 40 dní na hnízdě, po dosažení

vzletnosti a opuštění hnízda se o ně starají ještě další měsíc. Potom už si ale mladí sýčci musejí hledat vlastní teritoria.

Ještě v 50. letech minulého století v České republice hnízdily až desítky tisíc párů a sýčka znal každý, o čemž svědčí jeho zařazení mezi vyjmenovaná slova i desítky regionálních lidových názvů (Klůz 1977). Jména jako kuvík, čuvík nebo plaček odkazovala na sýčkův hlas, zatímco označení prorok či stonák souvisela s přisuzovanou rolí přivolávače špatných zpráv. Sýčci tehdy patřili ke každému venkovskému statku a žili dokonce i v parcích velkých měst. Obývali především otevřenou krajinu a ke hnízdění využívali zejména dutiny ovocných stromů a hlavatých vrb. Dnes u nás žije

posledních 100–130 párů sýčka, které najdeme v nížinách Ústeckého a Středočeského kraje a na jižní Moravě. Hnízdí již výhradně na lidských stavbách na venkově, většinou v zemědělských usedlostech či na okrajích vesnic a průmyslových areálů. Z důvodu prudkého úbytku byl sýček v posledním Červeném seznamu obratlovců České republiky zařazen mezi kriticky ohrožené druhy (Chobot & Němec 2017). Podobně silně sýček ubývá i v sousedních zemích, jako je Polsko, Rakousko nebo Slovensko, i když jeho celoevropskou populaci dosud považujeme za stabilní.

JAK SÝČEK KE ŠPATNÉ POVĚSTI PŘIŠEL

V době námluv je sýček aktivní za soumraku a v noci, kdy se samec ozývá typickým houkáním, které bývá přepisováno jako „piúújd“. Právě uvedené volání zavdalo příčinu k jeho nehezké pověsti. Zvědaví sýčci jsou totiž přitahováni světlem, u kterého se shromažďuje hmyz. A protože dříve se dlouho do noci svítalo jen u vážně nemocných, slyšeli naši pověřiví předkové v jeho hlase pobídku k cestě na onen svět.

PŘÍČINY ÚSTUPU

Silný úbytek sýčků, ke kterému dochází od druhé poloviny 20. století, zapříčinily především zásadní změny v zemědělském hospodaření. Průměrná plocha půdních bloků se u nás zvýšila z 0,23 ha v roce 1948 na dnešních 20 ha, v důsledku čehož se Česká republika může „pochlubit“ největšími lány v Evropě. V současné krajině chybějí meze, remízky, květnaté louky a pastviny. Z dřívější pestré a proměnlivé mozaiky biotopů a plodin se stává uniformní plocha, což nesvědčí ani sýčkům, ani obecněji druhové bohatosti těchto ekosystémů. Potravní nabídku



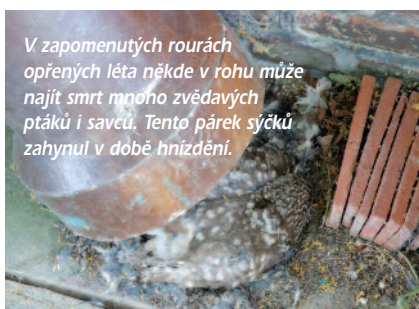
Nádrže s vodou opatříme plovákem nebo přes hranu ohneme kus pleťva, aby se topící živočichové snadno dostali ven.



Dostatečnou potravní nabídku sýčkům zabezpečíme pásovou sečí, při níž ponecháváme pruhy neposečené trávy, představující vhodné prostředí pro četný hmyz.

sýčkovi omezuje nadměrné používání pesticidů (chemických látek na hubení organismů považovaných lidmi za škůdce) a umělých hnojiv i plošná mechanická seč, která nahradila dříve používanou postupnou seč menších lučních celků.

Izolované populace dále oslabují nezanedbatelné ztráty v důsledku střetů s dopravními prostředky, predace domácími kočkami, kunami skalními a puštíky obecnými, tuhé zimy, ve kterých sýčci těžko hledají potravu, či úhynů v technických pastech. Sýčci totiž rádi prozkoumávají každou skulinu, ať už při hledání potravy či vhodného místa k hnízdění, a tak se jim stávají osudnými zapomenuté stojící roury a trubky, ale i komíny. Po hladkých stěnách se nedokáží dostat zpátky ven a zůstanou v omezeném prostoru uvězněni. Řada sýčků, ale i jiných ptáků, drobných savců, žab, ještěrek a především mnoho druhů hmyzu se pak utopí při snaze napít se z nádrží s vodou či z bazénů.



V zapomenutých rourách opřených léta někde v rohu může najít smrt mnoho zvědavých ptáků i savců. Tento párek sýčků zahynul v době hnízdění.



Sýček obecný se stal Ptákem roku 2018.

JAK SÝČKOVI POMOCI

Některé příčiny drastického mizení sýčků jako změny v zemědělském hospodaření či střety s dopravními prostředky nelze snadno odstranit, zbytečným úhynům v technických pastech však naopak lze velmi jednoduše předejít.

Nádrže a bazény

- Na okraj nádrže připevníme drátěné pleťivo, po kterém může topící se živočich vylézt.
- Do nádrže umístíme jakýkoli plovák jako kus polystyrenu nebo prkénko, které vytvoří ostrůvek.
- Bazén můžeme opatřit plovákem Frog Log, který prodává Zelená domácnost.

Umělé dutiny

- Svisle stojící roury a trubky stačí položit do vodorovné polohy či horní vstup uzavřít pletivem nebo deskou.
- Komín zabezpečíme kovovou mřížkou či průmyslově vyráběným lapačem jisker. K instalaci těchto zařízení ale musíme pozvat odborníky!
- Vstup do okapů ústících pod zem zajistíme pletivem nebo mřížkou, případně celý okap opatříme krytem zamezujícím zanášení listím.

Péče o zahradu

- Omezme používání pesticidů a raději vytvoříme podmínky pro přirozené predátory škůdců.
- Když sečeme trávník či louku, ponecháme vždy neposečený pás trávy, sloužící jako stanoviště hmyzu. Nepokosené plošky by měly tvořit pětinu celkové plochy zahrady.

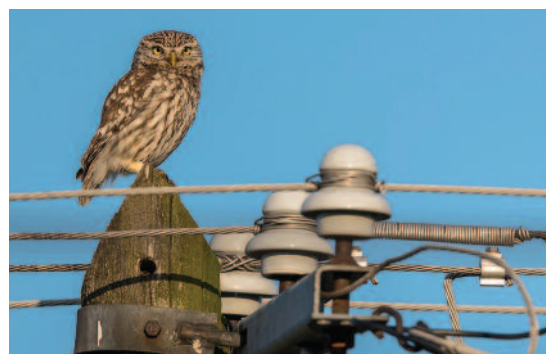
Česká společnost ornitologická se sýčkovi dlouhodobě věnuje v programu Záchrana sýčků, který koordinuje Martin Šálek z Ústavu biologie obratlovců AV ČR v Brně. Jeho tým se zaměřuje na moni-



Po vylétnutí z hnízda jsou nezkušená mláďata sýčků velmi zranitelná.



Sýčka můžeme zahlédnout i během slunečných rán a večerů, kdy se s oblibou vyhřívá na vyvýšených místech.



torování výskytu sýčka, vyvěšuje bezpečné hnízdní budky, odstraňuje technické pasti na hnízdištích a jedná se zemědělci o změnách hospodaření na loukách. Veškeré úsilí by ale bylo marné bez úzké spolupráce s majiteli pozemků, na nichž sýčci hnízdí, a bez podpory četných dárců, kterým tímto děkujeme. Více o projektu najdete na new.birdlife.cz/sycek. Podrobnější informace o sýčkovi obecném přináší časopis Ptáci svět, který si můžete stáhnout na www.birdlife.cz/ptak-roku-2018-sycek-obecny.

I vy se můžete zapojit. Vyfotografujte technické pasti ve svém okolí před a po jejich zabezpečení a snímky pošlete na e-mailovou adresu ptacisvet@birdlife.cz. Nejaktivnější a nejnápaditější přispěvatelé dostanou možnost strávit v terénu jeden den s pracovníky projektu Záchrana sýčků.

Početnost kdysi naprosto běžného sýčka obecného v České republice dramaticky poklesla.

