

MARIUS A SMRT

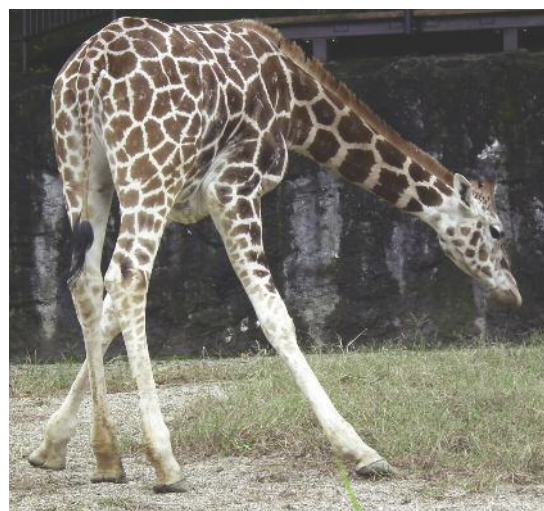
PROČ NENÍ CHOV ZVÍŘAT V ZOOLOGICKÝCH ZAHRADÁCH ANI DNES BEZ PROBLÉMŮ

„Připrav se na smrt. Už si pro tebe jdeme!“ Podobné výhrůžky zahltily v polovině února 2014 schránku elektronické pošty a facebookovou stránku kodaňské zoologické zahrady. Za jediný den do nich dorazilo na 1 500 rozlícených vzkazů. Náměstku ředitele pro výzkum a ochranu zvířat Bengtu Holstovi spílaly za to, že nechal utratit zdravého oblíbence návštěvníků, osmnáctiměsíčního samečka žirafy síťované (*Giraffa camelopardalis reticulata*) Maria.

Bez žiraf si africkou krajinu nedovedeme představit. Žirafy masajské (*Giraffa camelopardalis tippelskirchii*) v Nairobském národním parku v blízkosti keňské metropole.

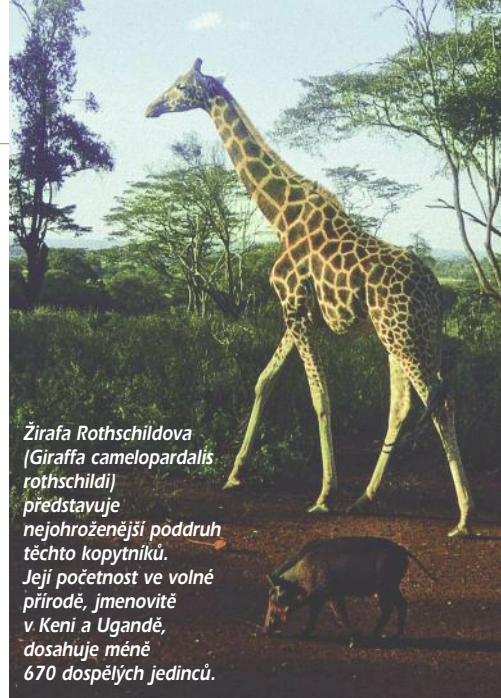


Žirafy patří mezi nejoblíbenější chovance zoologických zahrad: v lidské péči se pravidelně rozmnožují.



ZJITŘENÁ EMOCE V. NEPŘÍJEMNÁ SKUTEČNOST

Veterinář Mads Bertelsen přiložil k Mariově hlavě jateční pistoli a výstřelem jej usmrtil. Předtím jej přilákal na oblíbenou pochoutku – chléb. Pitvě přihlíželi i návštěvníci, mezi nimiž nechyběly ani malé děti. Ti, kteří se nemohli na akci dostavit, mohli shlédnout porcování žirafího samečka v přímém přenosu na internetu. Nakonec byla masem utraceného zvířete nakrmena početná smečka lvů (*Panthera leo*), které zoo vystavuje. Zmínované kroky mohou nezasvěcenému pozorovateli připadat jako vrchol ukrutného a hlavně zbytečného barbarství. Není



Žirafa Rothschildova (*Giraffa camelopardalis rothschildi*) představuje nejoblíbenější poddruh těchto kopytníků. Její početnost ve volné přírodě, jmenovitě v Keni a Ugandě, dosahuje méně 670 dospělých jedinců.

divu, že se Holst rázem zařadil mezi nejvíce nenáviděné muže planety. Je ale jednadesátiletý dánský zoolog skutečně nelidský sadista bez kousku citu?

Zoologické zahrady již dávno nejsou temnými zákoutími s malými klecemi v patrech nad sebou, kde návštěvníci povzbuzovali zvířata k pohybu deštníky a vycházkovými holemi. Dnes dokáží rozmnožit a úspěšně odchovat i živočichy, kteří ještě před třiceti lety v lidské péči přežívali stěží několik dní. K tomu připočteme fakt, že zatímco v přírodě přežije do dospělosti jen menší část narozených mláďat, v lidské péči je tomu v důsledku stále se zlepšující veterinární péče přesně naopak. I u tak vývojově vyspělých živočichů, kterými ptáci bezesporu jsou, se u volně žijících populací nedočká rozmnožení 30 – 80 % mláďat. Právě tato ještě před několika lety nemyslitelná úspěšnost zoologických zahrad poskytovat zvířatům vhodné prostředí má zcela zákonitě i stinné stránky.

Prvním z nich zůstává omezený prostor. Dlouholetý ředitel pražské zoologické zahrady a světově uznávaný odborník Zdeněk Veselovský odhadoval, že na konci 80. let 20. století by se všechny zoologické zahrady celého světa vešly do obvodu Praha 8. Nejen u vzácných a ohrožených druhů se chovatelé snaží, aby se rozmnožovali jen co nejméně příbuzní jedinci. Jen tak se vyhneme příbuzenskému křížení (*inbridingu*). Nežádoucí důsledky *inbridingu* můžeme omezit co nejčastějším zařazením nepřibuzných zvířat do chovu. Ostatně chovatelé domácích a hospodářských zvířat uvedený přístup znají již po staletí jako osvěžení krve. Proto jsou pro přežití kupř. goril nižinných



Žirafy síťované obývají v kodaňské zoologické zahradě nový pavilón s rozsáhlým výběhem, který sdílí s antilopami impalami (*Aepyceros melempus*).

(*Gorilla gorilla*) či tygrů (*Panthera tigris*) v lidské péči mimořádně cenné exempláře pocházející z volné přírody.

Chov jednotlivých druhů nebo poddruhů volně žijících živočichů v zoologických zahradách našeho kontinentu

koordinují odborníci pověřeni Evropskou asociací zoologických zahrad a akvárií (EAZA), kteří doporučují jejich umístění a zapojení do reprodukce v jednotlivých zařízeních. Obvykle se jedná o pracovníky instituce, která v chovu příslušného taxonu



KDYŽ CHOVATELE I CHOVANCE TRÁPÍ INBRÍDING

Příbuzenská plemenitba, tedy rozmnožování geneticky příbuzných jedinců, kupř. sourozenců ze stejné generace potomstva, snižuje rozmanitost dědičné hmoty konkrétních jedinců a tím i celé populace (soubory jedinců stejného druhu v určitém prostoru v daném čase). Nejvýrazněji se projevuje právě u izolovaných populací, které neposiluje pravidelný a masivní příliv nových jedinců, jako jsou chovy jedinců určitého druhu v lidské péči.

S inbrídingem je spojena řada jevů jako snížená plodnost, zvýšená vnímavost vůči chorobám, nejrůznější tělesné deformace, zvýšená úmrtnost a kratší doba života.

*Opakované pokusy potvrdily, že pět ze šesti populací známé mušky octomilky obecné (*Drosophila melanogaster*) čítajících 50 jedinců zcela vyhynulo již do 70. generace. Z jediného rodičovského páru pocházející potkani (*Rattus norvegicus*) nebyli již v desáté generaci schopni postavit si úkryt. Protože populace zvířat v lidské péči obvykle pocházejí z výchozího malého počtu jedinců, nastává u nich efekt zakladatele, specifický typ příbuzenské plemenitby.*

*Základem celé současné populace zubra (*Bison bonasus*) se stalo pouhých dvanáct jedinců, nižinná neboli bělověžská genetická linie se odvozuje dokonce jen ze sedmi zvířat, z toho tří samic. Již v 80. letech 20. století upozornili genetici na nízkou genetickou variabilitu a vysoký stupeň příbuzenské plemenitby u zubra, hlavně u nižinné linie. Bohužel situace se v tomto směru ještě zhoršuje právě izolovaností jednotlivých stád a skutečností, že značnou část z nich tvoří potomci jediného, tj. zakladatelského páru. Příbuzenská plemenitba u zubrů negativně ovlivňuje životaschopnost mláďat, dobu mezi zabřeznutím samic a růst kostry. Zubři jsou v důsledku inbrídingu vnímavější k chorobám, jako je tuberkulóza či nemoc šílených krev, než domácí skot.*

v lidské péči dosahuje nejlepších výsledků. Údaje o zvířatech, zařazených do Evropských záchovných programů, přehledně shrnují pravidelně vydávané plemenné knihy, kde jsou zaznamenány mj. informace o jejich předcích. Koordinátor tak může kupř. pomocí koeficientu inbrídingu stanovit míru, v níž je konkrétní jedinec a jeho případní potomci ohrožen příbuzenskou plemenitbou. Připomeňme, že vůbec první plemennou knihu na světě začala v září 1959 vést pražská zoologická zahrada: týkala se dobře známých koní Převalského (*Equus ferus przewalskii*), kterých v té době přežívalo v lidské péči jen 56 exemplářů a v pražské Tróji se tehdy prohánělo největší stádo na světě.

Kodaňská zoologická zahrada proslula chovem severských turů pížmoňů (*Ovibos moschatus*), dovezených z Grónska. V dánské metropoli narozená mláďata byla rozeslána do řady dalších zoo doslova po celém světě.

Známý britský architekt Sir Norman Foster navrhl pro kodaňskou zoo nový sloní pavilon. Kromě dvou rozsáhlých prosklených staveb v něm najdeme hektarový výběh s šedesátimetrovým bazénem. Kodaňská zoo patří počtem úspěšně odchovaných mláďat mezi nejvýznamnější chovatele slonů indických (*Elephas maximus*) na světě.



KAM S NIMI?

Chov žiraf ještě ztěžuje skutečnost, že jde o harémová zvířata. V takovém případě se nerozmnožují jednotlivé páry, ale dospělý samec si vytváří skupinu samic. Z pohledu ochrany přírody představuje žirafa vlajkový druh (viz rámeček dole). Mláďata těchto dlouhokrkých savců mají návštěvníci zoologických zahrad rádi, takže se zahrady příliš nemají k tomu, aby vystavovaly pouze jednotlivé samce či skupinu „starých mláďenců“. Nemůžeme opomenout ani skutečnost, že soužití dospělých samců i v menší skupině se často neobejde bez vzájemných konfliktů.

U některých poddruhů žirafy došlo v afrických savanách k tak výraznému snížení početnosti, že je musíme považovat za ohrožené vyhoubením. Na druhou stranu se africké státy stavějí proti vysazování v lidské péči narozených jedinců do volné přírody. Lidmi odchovaná mláďata jsou často vázaná na člověka do té míry, že ho pokládají za příslušníka vlastního druhu, a nedokáží v přírodních podmínkách dlouhodobě přežít. Proces učení vázaný na časově omezené období v určité fázi vývoje jedince a vedoucí k dlouhodobým a obvykle trvalým a nezvratným změnám chování označujeme jako vtišťení (imprinting).

Samicím, které již rodily, se u některých v lidské péči se rozmnožujících druhů, jako jsou velké šelmy, nasazuje antikoncepce. Pokud ale samice kojí mláďe, nezabřežne. Pro zvířecí matky je navíc přirozenější odchovávat mláďata až do doby, kdy se potomek nebo potomci začínají osamostatňovat. Právě tento v chovných zařízeních běžný postup



Žirafa síťovaná obývá Somálsko, Etiopii a Keňu. Červenohnědé mnohoúhelníkové skvrny na trupu a končetinách oddělují bílé čáry. Snímek byl pořízen v keňské soukromé rezervaci Ol Pejeta.

CO MÁ SPOLEČNÉHO NÁMOŘNÍ FLOTILA A DRUHOVÁ OCHRANA?

Pro charismatické, oblíbené, nekonfliktní druhy, dostatečně známé nejširší veřejnosti, řídicím pracovníkům a politikům, se vžil označení vlajkové neboli signální druhy (*flagship species*). Někdy o nich hovoříme jako o družích na čele zájmu veřejnosti i cílových skupin obyvatelstva.

Obyvatelé přímořských zemí dobře vědí, že na stožárech vlajkové lodi, na jejíž palubě bývá velitel flotily, se praporky předávají signály pro ostatní plavidla celého loďstva. V přeneseném smyslu jde o nejlepší nebo nejvýznamnější část určité skupiny, v našem případě druhů planě rostoucích rostlin a volně žijících živočichů, o něž pečuje státní i dobrovolná ochrana přírody.

Protože vlajkové druhy vzbuzují u většiny lidí kladné emoce, snažíme se jejich prostřednictvím získávat pro péči o přírodu a obecněji o životní prostředí tolik potřebnou podporu. Zdaleka nejznámějším vlajkovým druhem zůstává populární panda velká (*Ailuropoda melanoleuca*), která se již začátkem 60. let 20. století dostala do loga známého Světového fondu na ochranu přírody (WWF International). Symbol se běžně používá k označování ohrožených druhů. V Evropě se vlajkovým druhem stala kupř. nepřehlédnutelná orchidej střevíčník pantoflíček (*Cypripedium calceolus*), ze živočichů čáp bílý (*Ciconia ciconia*) nebo vlaštovka obecná (*Hirundo rustica*).



vysvětluje, proč byl Marius utracen až v roce a půl života a nikoli v mladším věku. Kastrace by významně poznamenala Mariovo chování a neřešila by hlavní problém: Kam s ním?

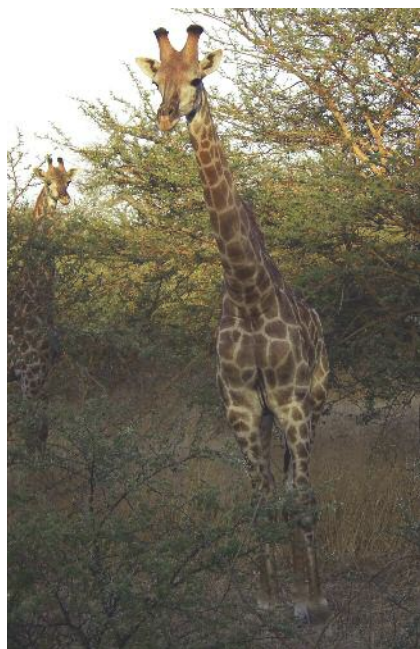
MARIUS NEBYL DÍTĚ ŠTĚSTĚNÝ

Sameček žirafy síťované Marius ze zoo v dánské metropoli se zařadil mezi přebytečné jedince. Koordinátor chovu uvedených nápadných kopytníků v evropských zoo jej proto jako neperspektivního doporučil vyřadit z chovu.

Otázkou zůstává, zda kodaňští chovatelé učinili vše, aby sameček nemusel být utracen. Tvrdí, že zahraniční zoo nebo safari parky, které byly ochotny jej přijmout, mají ve své kolekci geneticky příbuzná zvířata, takže i tam by bylo jen otázkou času, kdy se Marius dostane do naprosto stejné situace. Nabídku jistě americké milionářky, která byla za mladého žirafího samce ochotna zaplatit 270 000 eur (7,4 milionu Kč), kodaňská zoo nepřijala a ani nemohla. Jednak podle dánských zákonů působí jako charitativní organizace, jednak jako člen EAZA zvířata neprodává, ale zadarmo je v rámci chovných programů vyměňuje s jinými zařízeními, která jako členové zmiňované organizace musejí splnit náročné chovatelské standardy. Vedoucí pracovníci zahrady nebyli ochotni v případě Maria učinit výjimku.

Ještě před utracením mladého žirafího samečka se zvedla proti zmiňovanému

záměru vlna odporu. Petici na záchranu Maria podepsalo na 30 000 lidí, ale ani to Holsta neodradilo. Manažeri zoo prohlásili, že stejný osud u nich každoročně potká na třicet přebytečných přírůstků. Řada lidí ještě byla ochotná souhlasit s chladnou hlavou podávanými argumenty kodaňských zoologů, ale ze židle je nazdvihla veřejná pitva zastřeleného žirafího samce. Usilovná snaha ochránců práv zvířat, často podporovaná významnými osobnostmi z řady oborů, vedla kupř. k tomu, že na četných amerických základních a středních školách v současnosti probíhají pitvy živočichů v rámci výuky pomocí propracovaných graficky dokonalých programů jen na obrazovkách počítačů. Pitva mrtvého zvířete proběhla zcela v duchu skandinávské tradice, podle níž je smrt stejně jako narození nedílnou




Jih afrického kontinentu až po Angolu a Zimbabwe osidluje žirafa kapská (*Giraffa camelopardalis giraffa*). Do známé rezervace Pilanesberg byly žirafy převezeny ze známého Krugerova národního parku.

součástí našeho života. Ostatně většina protestujících, kteří podepsali internetovou petici, nebyli občané Hamletova království.

TAKÉ JINDE ŘEŠÍ PROBLÉM S NADBYTEČNÝMI ZVÍŘATY OBDOBNĚ

Postup, který se v případě Maria dostal na veřejnost v hodně syrové podobě, není v zoologických zahradách nikterak výjimečný. EAZA odhaduje, že se v chovných zařízeních na našem kontinentě rok co rok záměrně usmrtí několik stovek větších savců, jako jsou zebry, lvi, medvědi nebo právě žirafy. Přiznání ředitele jedné z nejlepších zoologických zahrad, berlínské, k obdobným praktikám vyvolalo před lety nečekaný poprask, který řešili až tamější poslanci. V pražské zoologické zahradě k obdobnému kroku občas přistupují u jihoamerických prasat pekari páskovaných (*Pecari tajacu*), žirafy se na rozdíl od kodaňské zoo daří přesouvat k jiným chovatelům, i když často za cenu, že hradí část nákladů na transport zvířete do nového domova.

PÝCHA A PŘEDSUDEK ODVRÁCENÁ TVÁŘ CHOVU VOLNĚ ŽIJÍCÍCH ŽIVOČICHŮ V LIDSKÉ PĚCI

Emoce, které usmrcení Maria vyvolalo, ale úplně zastínily ostatní činnosti kodaňské zoo. Jedenáctihektarová oáza zeleně v centru severského velkoměsta proslula úspěšným odchovem řady celosvětově ohrožených živočichů. Zoo raději odeslalo z pohledu návštěvníků vděčné gorily nížinné a orangutany bornejské (*Pongo pygmaeus*) do jiných zahrad, protože jim nebylo schopné poskytnout odpovídající podmínky. V pavilonu lidoopů tak dnes najdeme pravidelně se rozmnožující skupinu šimpanzů (*Pan troglodytes*). Krmivo předkládané zvířatům poskytují ekologičtí zemědělci z Dánska i ze zahraničí. Kodaňská zoo financuje mj. ochranu drápkatých opic v Brazílii, tapírů čabrakových (*Tapirus indicus*) v Malajsii, tygrů ussurijských (*Panthera tigris altaica*) a levhartů mandžuských (*Panthera pardus orientalis*) na ruském Dálném východě a nosorožců dvourohých (*Diceros bicornis*) a tuonosých (*Ceratotherium simum*) v jihoafrické rezervaci Pilanesberg. Přesto z ní po aféře s Mariem nálepku zařízení, kde se něco dělá špatně, již nikdo neodpáře. 

Pražská zoologická zahrada až dosud úspěšně odchovala 80 mláďat žirafy Rothschildovy. Na rozdíl od kodaňské zoo se jí daří je umísťovat do jiných chovných zařízení.